



Aushang an der Sportanlage

Personen, die folgende Vorschriften nicht einhalten, werden im Interesse aller BesucherInnen/ TeilnehmerInnen von der Nutzung der Sportanlage ausgeschlossen:

- 1. STOPP: Personen die an COVID-19 erkrankt sind, aktuell oder in den vorhergehenden 14 Tagen Symptome einer COVID-19-Infektion aufweisen, Kontakt zu Personen mit einer Corona-Infektion hatten oder in einem durch das RKI deklarierten Risikogebiet waren, ist die Teilnahme am Wettkampf und das Betreten der Veranstaltungsfläche untersagt!**
2. Beachten Sie in der Anlage die Husten- und Niesetikette und verlassen Sie die Anlage, wenn Sie Krankheitssymptome an sich feststellen!
3. Halten Sie grundsätzlich 1,5 Meter Abstand zu anderen Personen. Vermeiden Sie physische Kontakte wo immer möglich. Halten Sie konsequent Hygiene- und Desinfektionsmaßnahmen ein. Waschen Sie sich gründlich mit Seife die Hände und nutzen sie Desinfektionsmittelspender.
4. Das Tragen einer Mund-Nase-Bedeckung, darf innerhalb des der Gebäude nur für die Ausübung sportlicher Aktivitäten im Wettbewerbskontext unterbrochen werden. Tragen Sie, wenn möglich auch im Außenbereich des Geländes dauerhaft eine Mund-Nase-Bedeckung.
5. Bei der Nutzung der Umkleiden und Toiletten sind die Abstandsregeln und Hygienemaßnahmen einzuhalten. Eine Nutzung der Duschanlagen ist nicht möglich.
6. Zuschauern ist der Zutritt untersagt.
7. Das Betreten der Anlage ist nur nach Angabe von Namen und sicherer Erreichbarkeit (Telefonnr. oder E-Mail-Adresse bzw. Anschrift) einer Person je Hausstand und Zeitraum des Aufenthaltes gestattet. Die Daten werden einen Monat lang gespeichert und anschließend vernichtet, sie dienen ausschließlich dem Zweck der Auskunftserteilung auf Anforderung an die zuständigen Gesundheitsbehörden zur nachträglichen Kontaktpersonenermittlung im Falle eines identifizierten COVID-19-Falles unter Teilnehmern oder Beschäftigten, sie werden insbesondere nicht für Werbezwecke genutzt. Dritte können die Daten nicht einsehen, diese werden vor unbefugter oder unrechtmäßiger Verarbeitung und vor Verlust oder Veränderung geschützt.



I. Allgemeine Bestimmungen

1. Zugangsvoraussetzungen

Personen die an COVID-19 erkrankt sind, aktuell oder in den vorhergehenden 14 Tagen Symptome einer COVID-19-Infektion aufweisen, Kontakt zu Personen mit einer Corona-Infektion hatten oder in einem durch das RKI deklarierten Risikogebiet waren, ist die Teilnahme am Wettkampf und das Betreten der Veranstaltungsfläche untersagt! Ausnahmen sind nur möglich, sofern ein ärztliches Zeugnis in deutscher oder englischer Sprache vorliegt, welches bestätigt, dass keine Anhaltspunkte für das Vorliegen einer Infektion mit dem Coronavirus SARS-CoV-2 vorhanden sind und welches bei Einreise nach Deutschland bzw. in den Landkreis Oberallgäu nicht älter als 48 Stunden ist.

2. Mindestabstand einhalten

Gruppenbildungen und Menschenansammlungen sind generell zu vermeiden. Es gilt auf dem gesamten Veranstaltungsgelände ein Mindestabstand von 1,5m. Dieser Mindestabstand ist auch bei der sportlichen Ausübung einzuhalten. Das Unterschreiten des Mindestabstandes ist BetreuerInnen, HelferInnen, Officials und medizinischem Personal nur im Notfall oder aus Sicherheitsgründen gestattet. Das Tragen einer Mund-Nase-Bedeckung ist hierbei erforderlich.

3. Hygiene und Desinfektion

Generell wird appelliert, Hygienestandards auf hohem Niveau einzuhalten. Das Desinfizieren der Hände beim Betreten und Verlassen der Sportstätte ist ebenso erforderlich wie das gründliche Waschen der Hände mit Seife oder Desinfektionsmittel bei Toilettenbesuchen. Liquid Chalk ist zur Unterstützung der Hygienemaßnahmen an der Kletterwand geeignet. Auch normales Chalk unterstützt diese. Das regelmäßige Desinfizieren oder gründliche Waschen (mit Seife) der Hände während des Wettkampfs wird empfohlen. Entsprechende Vorkehrungen werden vor Ort getroffen. Das Tragen von Fuß- und Oberkörperbekleidung ist während des gesamten Aufenthaltes in der Wettkampfstätte erforderlich.

4. Mund- Nase- Bedeckung

Innerhalb des Gebäudes ist das Tragen einer MNB zu jeder Zeit verpflichtend. Ausgenommen sind AthletInnen während der Sportausübung. Auf dem Freigelände wird darum gebeten auch bei Einhaltung des Mindestabstandes dauerhaft eine MNB zu tragen. Personen, die aus medizinischen Gründen vom Tragen einer MNB befreit sind, haben dies bitte frühzeitig beim Veranstalter anzukündigen.

5. Eigene Ausrüstung

Jede Person hat ausschließlich die eigene Ausrüstung zu verwenden (Chalkbag, Kletterschuhe, Trinkflasche, MNB, etc.).

6. Gewohnte Rituale vermeiden

Das Begrüßen, Umarmen, Hände schütteln und ähnliche Rituale sind zu unterlassen



II. Wettkampfablauf – AthletInnen & Coaches Tag 1 – Qualifikation

1. Check-In

Du erscheinst am Wettkampftag am Haupteingang der Kletterhalle zum Check-In in die Halle. Hierfür hältst du das ausgedruckte und ausgefüllte Kontaktformular bereit. Nach Abgabe und Überprüfung des Formulars erhältst du ein farbiges Bändchen.

2. Registrierung

Die Registrierung findet im Eingangsbereich der Halle statt. Um erhebliche Wartezeiten und Schlangenbildung zu verhindern, bitten wir jeweils einen Coach pro Team, alle AthletInnen für die jeweilige Qualifikationsrunde zu registrieren und die erhaltenen Startnummern und Sicherheitsnadeln entsprechend zu verteilen.

3. Allgemeiner Aufenthaltsbereich

Im allgemeinen Aufenthaltsbereich kannst du dich frei bewegen. Es ist dir auch gestattet, das Gelände zu verlassen und es auch wieder zu betreten. Hierfür benötigst du das am Check-In erhaltene Bändchen. Für das Aufwärmen stehen dir die verbliebenen, nicht zum Wettkampfbereich gehörenden Leadbereiche, sowie der Boulderbereich zur Verfügung. Bitte beachte, dass sich im Boulderbereich nur eine bestimmte Anzahl an Personen aufhalten darf. Aus diesem Grund ist dieser Bereich nur für das Aufwärmen, nicht aber zum Verweilen zu nutzen. Das Zuschauen bei der Qualifikation des anderen Geschlechts ist aus Kapazitätsgründen leider nicht gestattet. Aufgrund der Hallenkapazität sind keinerlei Zuschauer zulässig. Wir bitten daher alle AthletInnen die Halle nach ihrer Qualifikationsrunde zu verlassen. Es wird einen Live-Stream geben.

4. Call-Zone

Für deine Versuche in der Qualifikation findest du dich bitte rechtzeitig an der Call-Zone für deine jeweilige Route ein. Auch während des Einbindens und der direkten Vorbereitung auf die Route ist die gesamte Zeit die MNB zu tragen. Erst wenn du aufgefordert wirst zur Wand zu gehen und deinen Versuch zu starten, kannst du die MNB abnehmen.



III. Wettkampfablauf – AthletInnen & Coaches Tag 2 – Halbfinale und Finale

1. Check-In Halbfinale

Du erscheinst am zweiten Wettkampftag am Hintereingang der Kletterhalle zum Check-In in die Isolationszone. Hierfür hältst du das ausgedruckte und ausgefüllte Kontaktformular bereit. Nach Abgabe und Überprüfung des Formulars erhältst du erneut ein farbiges Bändchen.

2. Isolationszone

Innerhalb der Isolationszone darfst du dich frei bewegen. Zum Aufwärmen steht der gesamte Boulderbereich im Erdgeschoss zur Verfügung. Des Weiteren gibt es Aufenthaltsflächen, und Toiletten im 3. Obergeschoss.

3. Call-Zone

Die Call-Zone wird sich am Ausgang des Boulderbereiches beim Campusboard befinden. Während der Routenbesichtigung und auch auf dem Weg bis zur Wand ist die ganze Zeit eine MNB zu tragen. Bitte begib dich vor deinem Versuch mit all deinen Sachen in die Call-Zone und lasse nichts in der Isolationszone zurück. Nach deinem Versuch erhältst du all deine Sachen an der Call-Zone zurück und begibst dich in den allgemeinen Aufenthaltsbereich.

4. Allgemeiner Aufenthaltsbereich

Im allgemeinen Aufenthaltsbereich kannst du dich frei bewegen. Es ist dir auch gestattet, das Gelände zu verlassen und es auch wieder zu betreten. Hierfür benötigst du das am Check-In erhaltene Bändchen. Als Starterin des Halbfinals ist es dir gestattet, später auch den Herren, sowie, falls du im HF ausgeschieden bist, beim Finale zuzuschauen. Als für das Halbfinale qualifizierter Herr kannst du auch bereits den Damen im Halbfinale zusehen. Hierfür erscheinst du wie am Vortag am Haupteingang der Kletterhalle und hältst du das ausgedruckte und ausgefüllte Kontaktformular bereit. Nach Abgabe und Überprüfung des Formulars erhältst du erneut ein farbiges Bändchen. Bitte halte dich nur in den im Bereichsplan gelb markierten Bereichen auf.

5. Siegerehrung

Bitte trage auch während der Siegerehrung eine Mund-Nase-Bedeckung. Bitte verzichtet bei der Siegerehrung auf Umarmungen. Erst wenn alle drei Platzierten auf dem Podest stehen, darf die MNB für ein Foto abgenommen werden.



IV. Wettkampfablauf – allgemein – HelferInnen

1. Check-In

Du erscheinst bestmöglich vor Registration der Coaches, Athletinnen und Athleten zum Check-In in die Halle. Hierfür hältst du jeweils das ausgedruckte und ausgefüllte Kontaktformular bereit. Nach Abgabe und Überprüfung des Formulars erhältst du ein farbiges Bändchen. Beachte: Es gelten alle nationalen und lokalen Bestimmungen und Gesetze zum Infektionsschutz. Zusätzlich zu dem üblichen Equipment hast du deine EIGENE: - Maske - Desinfektionsmittel (Handgel/Desinfektionstücher/etc.) - mitzubringen.

2. Bereiche

Für deine zugeteilte Aufgabe erhältst du ein separates Briefing. Teil dieses Briefings wird es sein, dass du erfährst in welchen speziellen Bereichen des Wettkampfes du dich bewegst. Bitte halte dich stets an die individuellen Vorgaben im Bereich der Hygiene- und Abstandsbestimmungen.

3. Zuschauen

Sollte deine Aufgabe erfüllt sein und der Wettkampf noch im Gange sein, kannst du das Wettkampfgeschehen live zu verfolgen. Bitte trage auch während des Zuschauens eine Maske und halte dich an die Abstandsbestimmungen. Wir alle haben eine Vorbildfunktion und sollten diese ernst nehmen.

V. Wettkampfablauf – allgemein – Presse

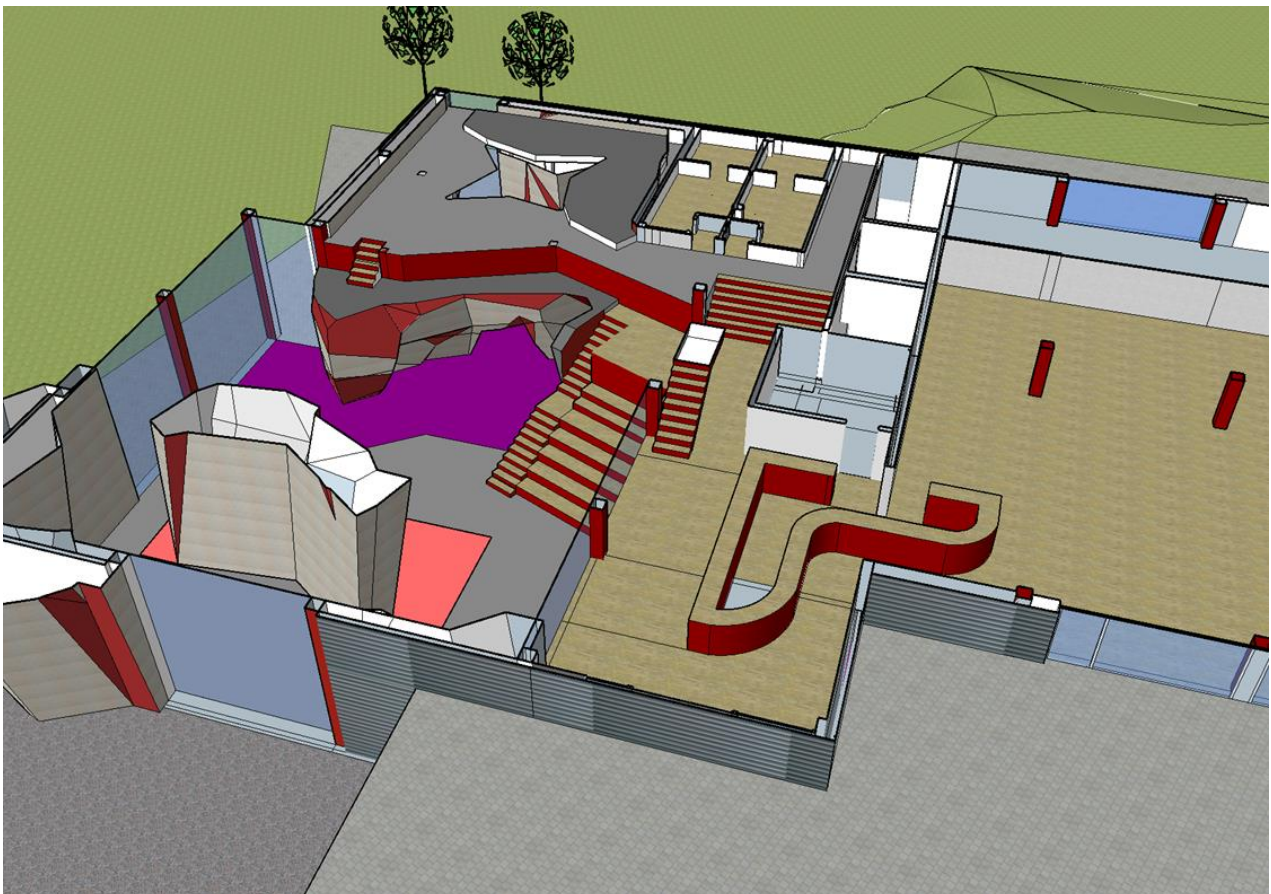
1. Registrierung/Check-In

Sie erscheinen am 10./11.10.2020 am Haupteingang des eXXpozed climbing zum Check-In. Hierfür halten Sie **jeweils** das ausgedruckte und ausgefüllte Kontaktformular bereit. Nach Abgabe und Überprüfung des Formulars erhalten Sie ein farbiges Bändchen.

Bitte beachten Sie: Es gelten alle nationalen und lokalen Bestimmungen und Gesetze zum Infektionsschutz. Zusätzlich zu dem üblichen Equipment haben Sie Ihre EIGENE: - Maske - Desinfektionsmittel (Handgel/Desinfektionstücher/etc.) - mitzubringen.

2. Aufenthaltsbereiche

Ein spezieller Bereich ist für alle akkreditierten Pressevertreterinnen und Pressevertreter reserviert. Dieser befindet sich im 3. Obergeschoss des Gebäudes. Sie können sich zudem im allgemeinen Aufenthaltsbereich frei bewegen. Ein Zutritt zur Isolationszone oder ins Field of Play ist während der Runden zu keinem Zeitpunkt gestattet. Es ist Ihnen gestattet, das Gelände zu verlassen und es auch wieder zu betreten. Hierfür benötigen Sie das am Check-In erhaltene Bändchen. Es gelten alle nationalen und lokalen Bestimmungen und Gesetze zum Infektionsschutz. Sie müssen in allen Bereichen eine Maske tragen und den Mindestabstand von 1,5m einhalten.





Hinweise zur Verarbeitung Ihrer Daten

Ihre Daten werden ausschließlich verarbeitet durch

eXXpoted climbing und DAV Leistungssport gGmbH
Baumeisterstraße 3 Von-Kahr-Straße 2-4
87463 Dietmannsried 80997 München

Kontaktdaten des Datenschutzbeauftragten:

Prof. Dr. Rolf Lauser
Datenschutzbeauftragter (GDDcert)
Dr.-Gerhard-Hanke-Weg 31
D-85221 Dachau
+49 8131 511750

Rechtsgrundlage der Datenverarbeitung ist Art. 6 Abs. 1 Unterabs. 1 Buchst. f DSGVO, da der verantwortliche Betreiber der Anlage ein eigenes Interesse daran hat, eine unkontrollierte Ausbreitung von Infektionen mit COVID-19 unter seinen Gästen/Mitgliedern zu unterbinden, außerdem erfolgt die Datenerhebung im Interesse anderer Gäste sowie der Beschäftigten.

Unter Umständen kann die Datenverarbeitung auch auf einer Pflicht gemäß Art. 6 Abs. 1 Buchst. c DSGVO in Verbindung mit § 9 der Fünften Bayer. Infektionsschutzmaßnahmenverordnung und mit Ziff. 4. b) Rahmenhygienekonzept Sport (Gemeinsame Bekanntmachung der Bayerischen Staatsministerien für Gesundheit und Pflege und des Innern, für Sport und Integration vom 29.05.2020, Az. G51b-G8000-2020/122-346; veröffentlicht in BayMBl. 2020 Nr. 306 vom 02.06.2020) beruhen, insbesondere wenn ein Fall des § 9 Abs. 4 Ziff. 3, Abs. 5 Satz 2 und Abs. 6 der 5. BayIfSMV gegeben ist.

Weitere Rechtsgrundlage der Datenverarbeitung ist Art. 6 Abs. 1 Unterabs. 1 Buchst. d DSGVO (Verarbeitung personenbezogener Daten zum Schutz lebenswichtiger Interessen der betroffenen Person oder einer anderen natürlichen Person). Hierzu zählt auch die Verarbeitung personenbezogener Daten zur Überwachung von Epidemien und deren Ausbreitung.

Sie haben als betroffene Person im Hinblick auf Ihre erhobenen personenbezogenen Daten das Recht auf Auskunft und auf Berichtigung, sowie nach Ablauf der o.g. Aufbewahrungsfrist auf Löschung Ihrer Daten. Hierzu können Sie sich an den Verantwortlichen unter o.g. Kontaktdaten wenden, die Daten werden nach Ablauf der Aufbewahrungsfrist auch ohne Ihr Zutun gelöscht.

Soweit keine Pflicht zur Erhebung Ihrer Daten auf Grundlage der BayIfSMV besteht, haben Sie das Recht, aufgrund Ihrer besonderen Situation Widerspruch gegen die Datenverarbeitung einzulegen.

Sie haben ein Recht auf Beschwerde bei einer Datenschutzaufsichtsbehörde (Bayerisches Landesamt für Datenschutzaufsicht, Promenade 18, 91522 Ansbach oder Postfach 1349, 91504 Ansbach; Telefon: 0981 180093-0; Telefax 0981 180093-800; <https://www.lida.bayern.de/de/beschwerde.html>).



Kontaktformular

Tragen Sie bitte Ihre Kontaktdaten in das Formular unter Ziffer 1 ein.

(Hinweis: Dritte dürfen die Daten nicht einsehen können.)

Angaben zur Verarbeitung Ihrer personenbezogenen Daten sind vor Ort ausgehängt sowie abrufbar unter dem Internetauftritt des Betreibers.

1. Kontaktdaten, Datum

Datum, Uhrzeit (Aufenthalt von/bis)

Vorname, Nachname

Anschrift oder Telefonnummer oder E-Mail-Adresse

Ich akzeptiere die Nutzungsbedingungen des eXXpozed climbing sowie alle Hygienevorschriften im Rahmen der internationalen Deutschen Meisterschaft Lead 2020 in Dietmannsried.

Unterschrift (ggf. Erziehungsberechtigte/r)